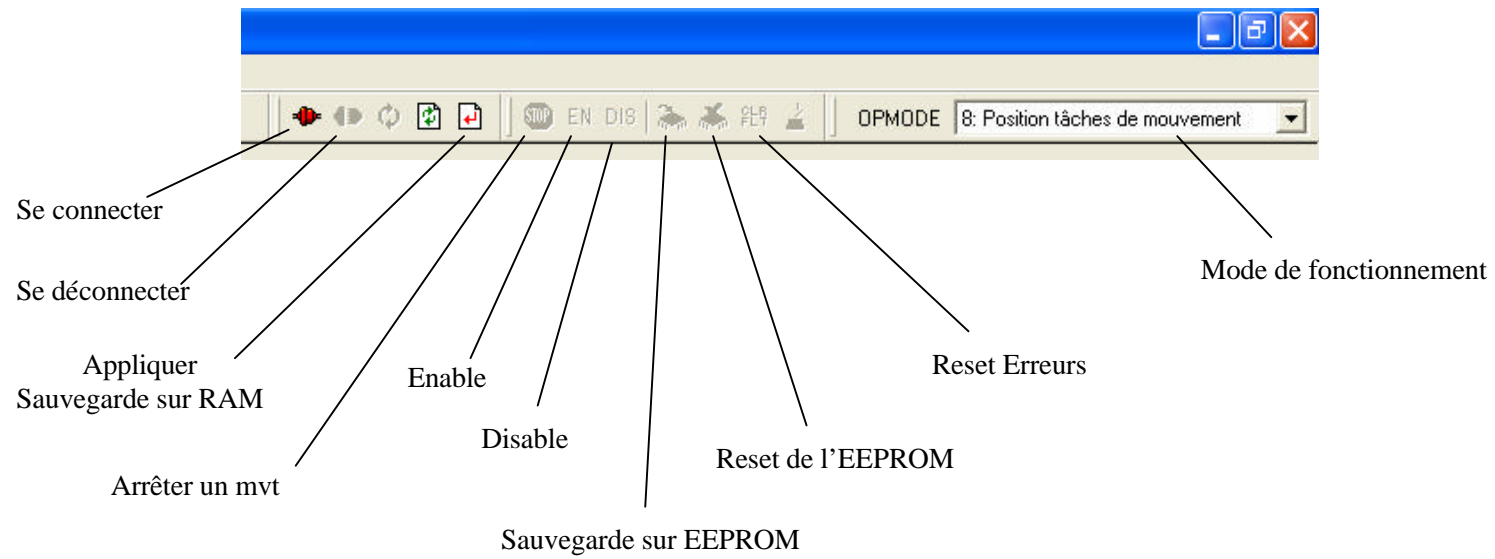


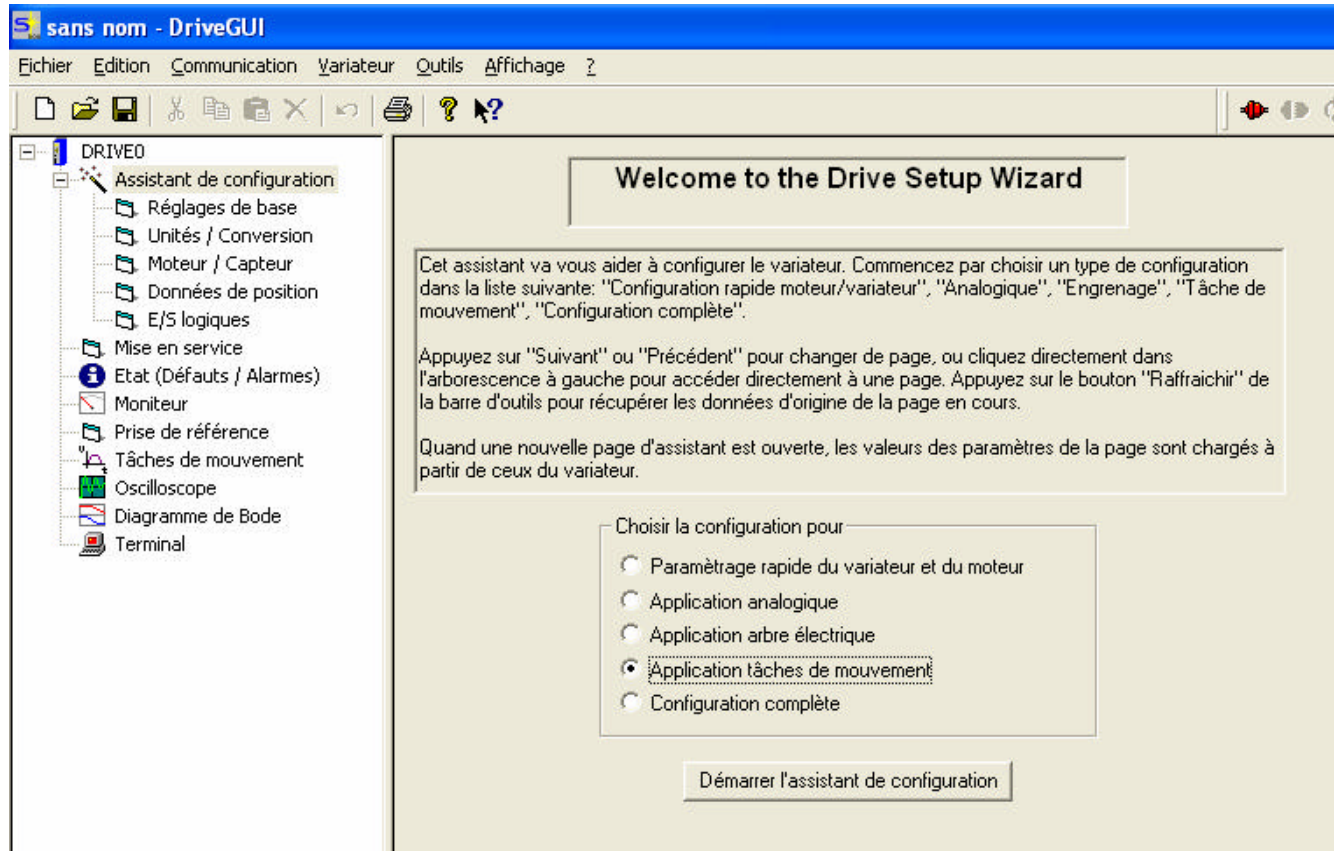
Mise en route SERVOSTAR 300



Barre d'outils



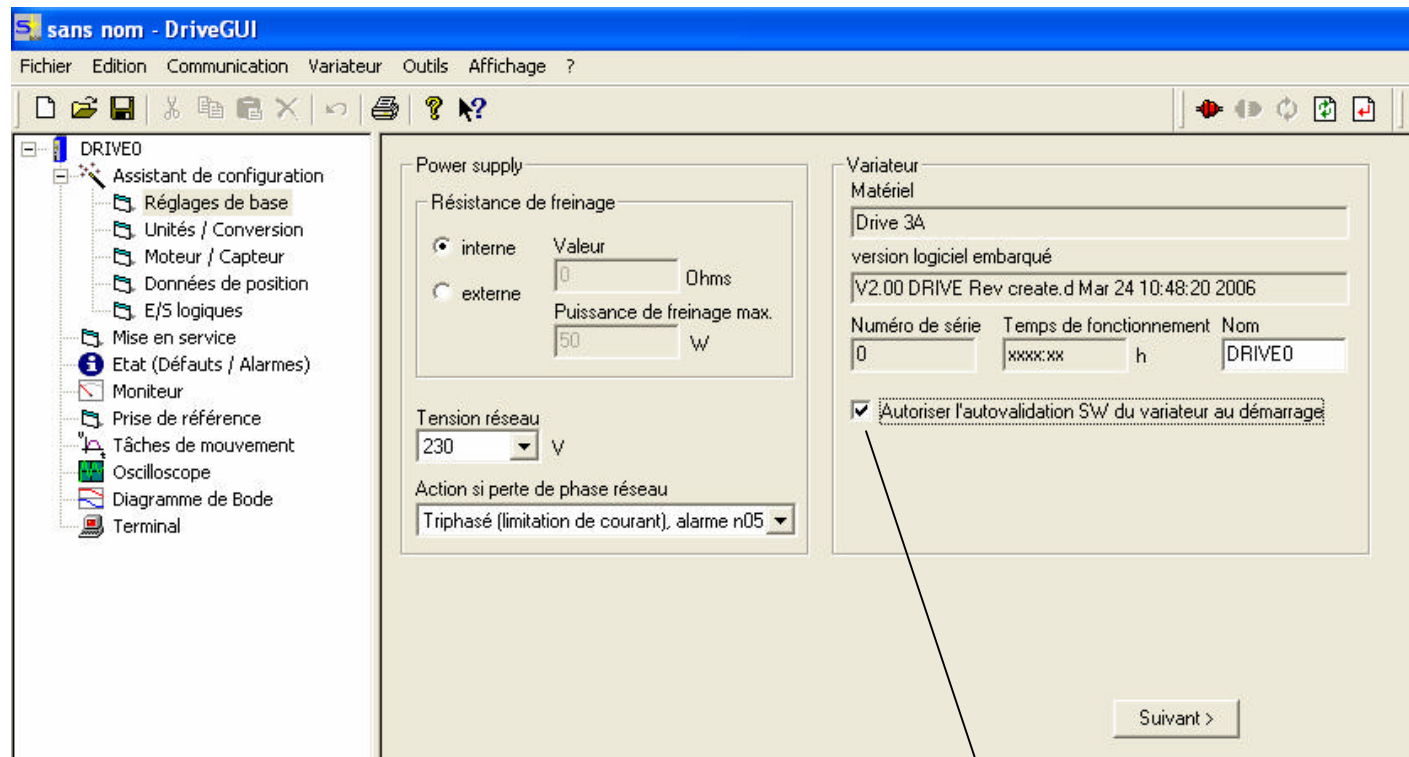
Page de configuration de l'application



Régler la configuration souhaité puis cliquer sur « Démarrer l'assistant... »



Page des réglages de base



Cocher l'autorisation d'autovalidation

Régler la tension d'utilisation puis cliquer sur « Suivant »

Page des réglages Unités/Conversion



Unités

Position
μm

Vitesse
tr/min (Boucle de vitesse), μm/s (Boucle de position)

Accélération
ms->Vitesse limite

Conversion Position / tour

Résolution = 10000 μm

1 tour moteur

Calculer la résolution en fonction de l'application...

< Précédent Suivant >

Unité de distance

Unité de vitesse

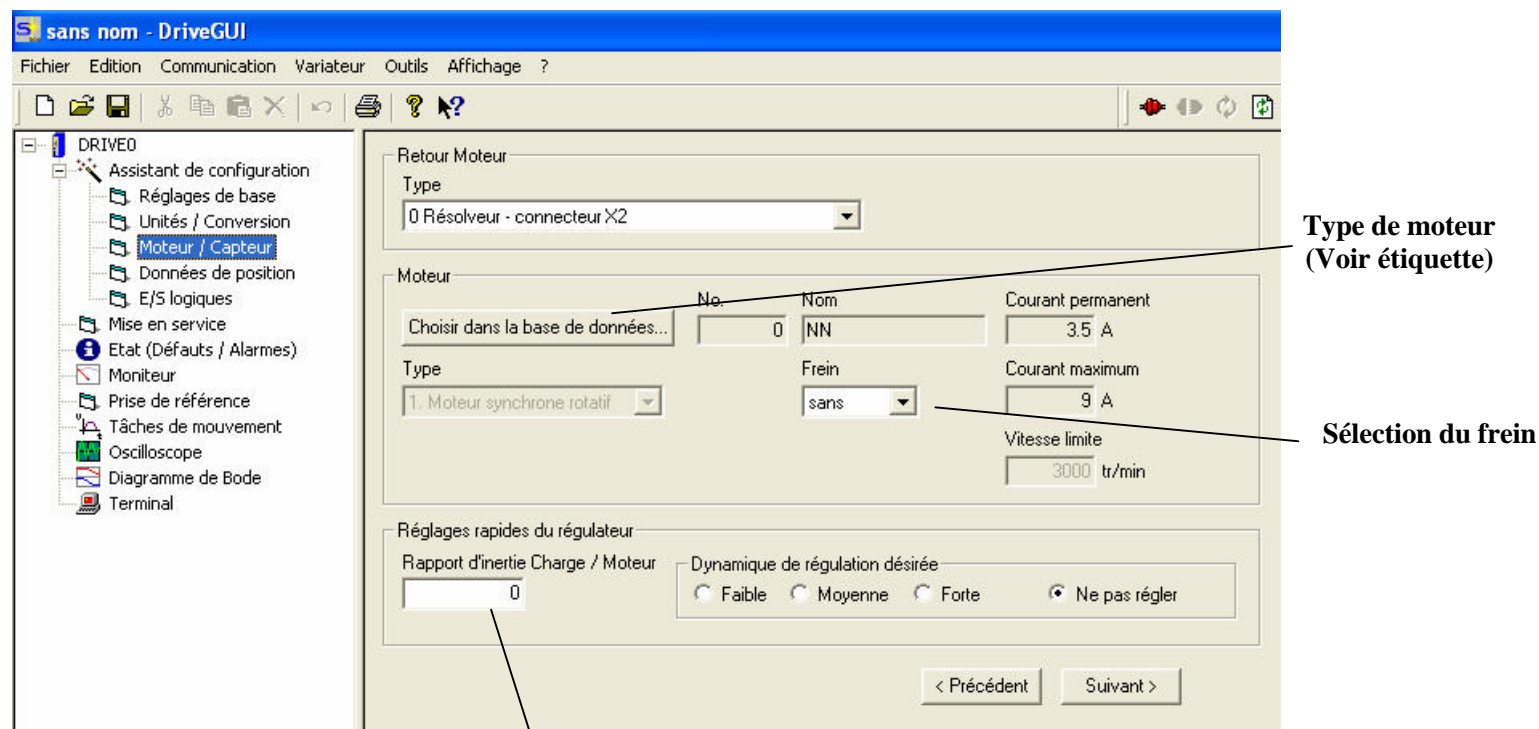
Unité d'accélération

Avance par tour de moteur

Régler les unités de l'application puis cliquer sur « Suivant »



Page de sélection du moteur



Type de moteur
(Voir étiquette)

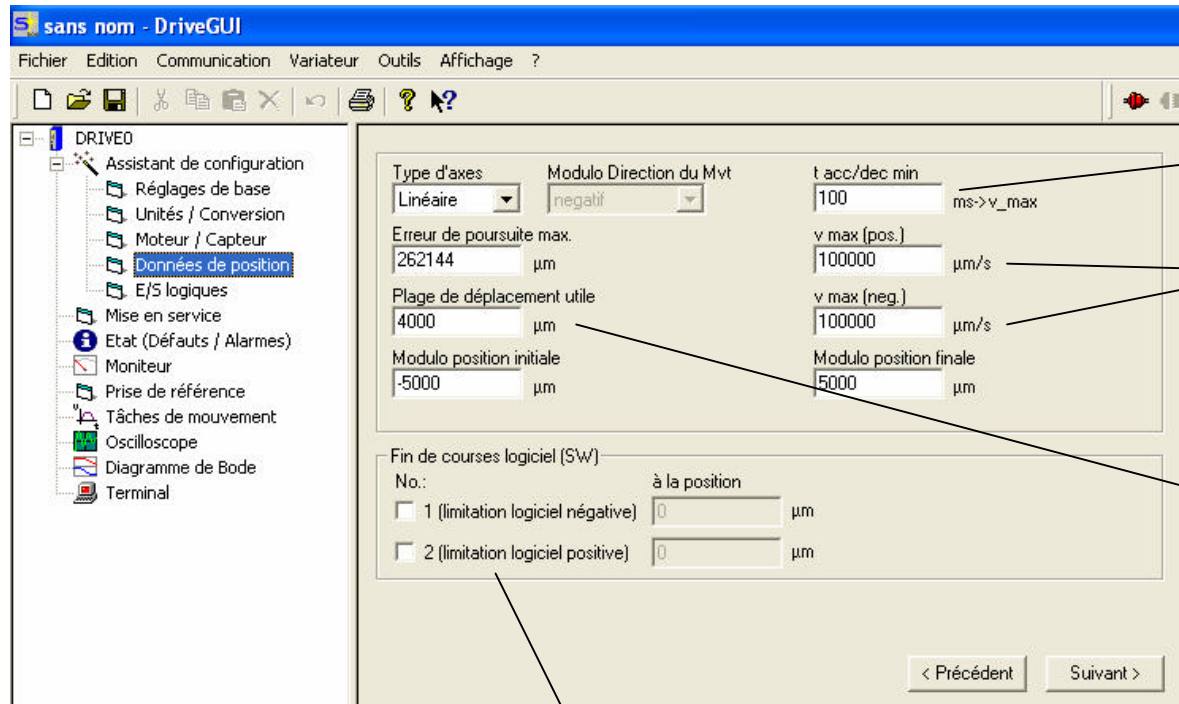
Sélection du frein

Option: Rentrer le rapport d'inertie (voir feuille de calcul)

Régler le type de moteur puis cliquer sur « Suivant »



Page de données de position



Accélération/Décélération mini
(Valeur Prioritaire)

Vitesse maxi
(Valeur Prioritaire)

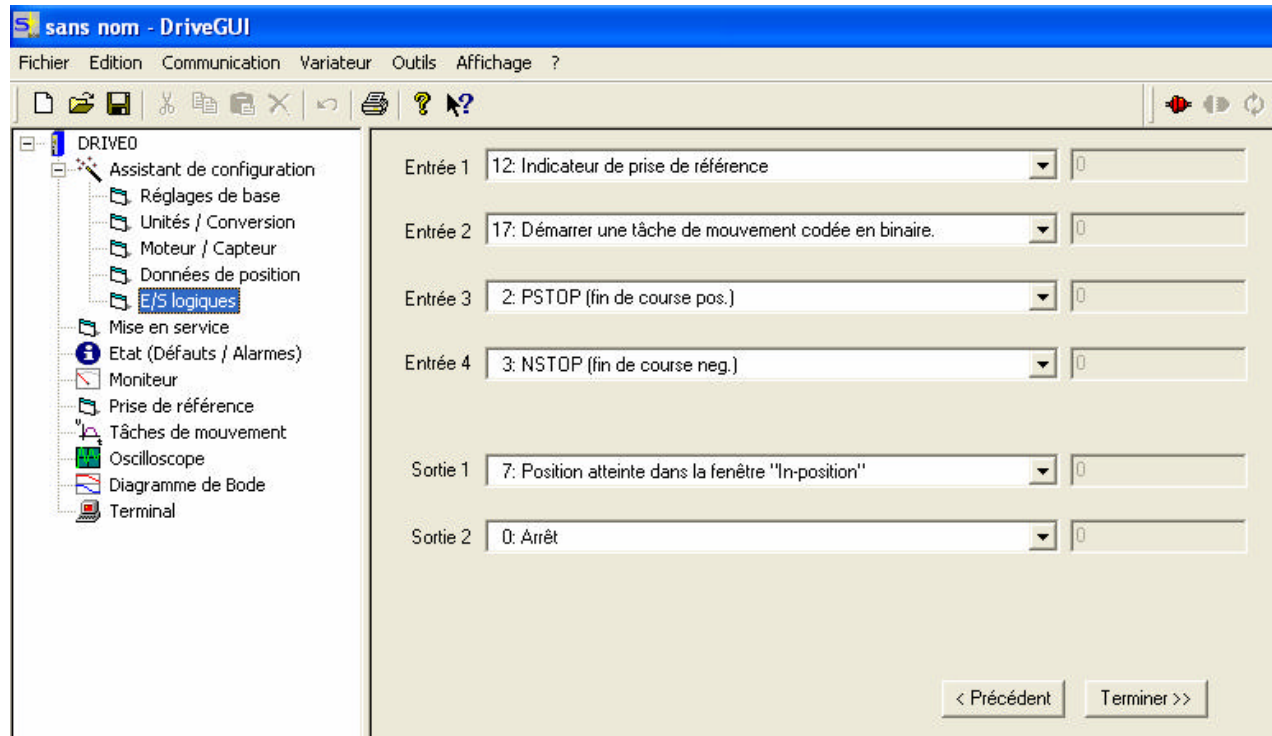
Fenêtre de positionnement

Option: Butées logicielles

Régler les données de positionnement puis cliquer sur « Suivant »



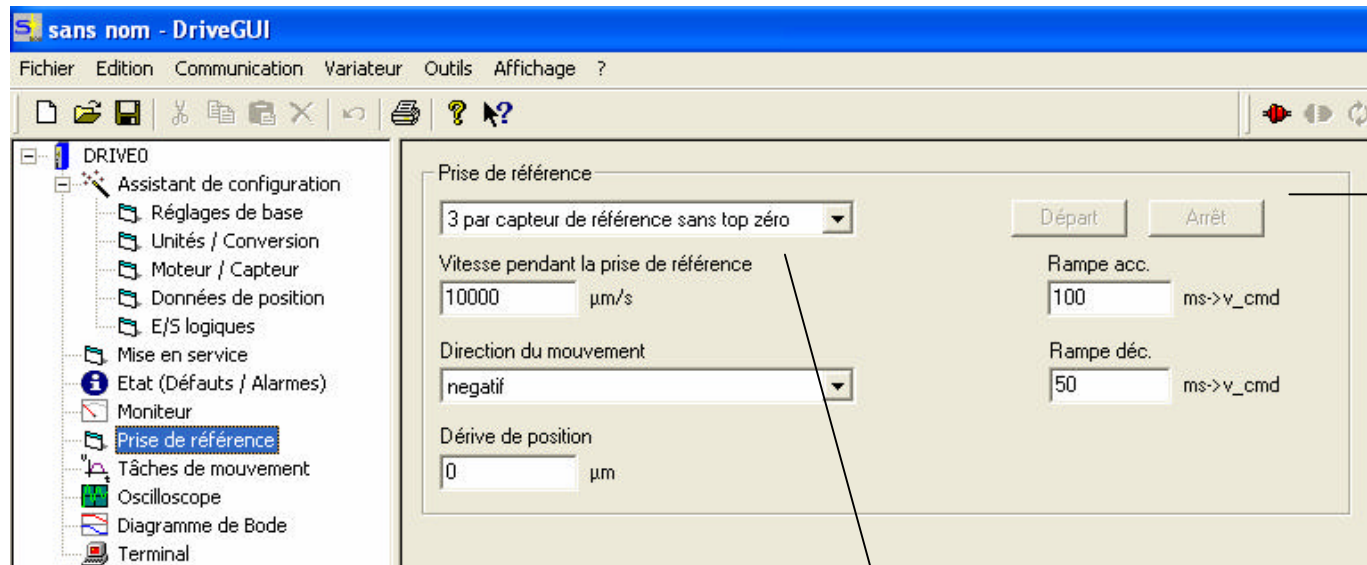
Page de paramétrage des entrées/sorties logiques



Régler les E/S logiques puis cliquer sur « Terminé »



Page des défauts/alarmes



Lancement et arrêt de la prise d'origine

Type de prise d'origine
Conseillé: 3

Page de paramétrage des mouvements



The screenshot shows the 'sans nom - DriveGUI' application window. The left sidebar contains a tree view with 'Tâches de mouvement' selected. The main area displays a table with columns for 'No.', 'Pos. finale / distance', 'Vitesse', 'Mot de contrôle (Hexa.)', 'Acc.', 'Déc.', 'Profil de vitesse', 'No. de tâche suivante', 'Temps de retard', and 'Type de mouvement'. The table contains two rows of data. Below the table, there are buttons for 'Départ', 'Arrêt', 'Edition...', and 'Tâche de mouvement en cours'. At the bottom, there are three buttons: 'Recharger la tâche de mouvement du variateur', 'Enregistrer les tâches de mouvement dans le variateur', and 'Effacer toutes les tâches de mvt'.

No.	Pos. finale / distance	Vitesse	Mot de contrôle (Hexa.)	Acc.	Déc.	Profil de vitesse	No. de tâche suivante	Temps de retard	Type de mouvement
1	5000	1000	12009	10	10	1	2	500	REL InPos
2	0	1000	12009	10	10	1		500	REL InPos
3									
4									
5									
6									
7									
8									
9									
10									
11									
12									
13									
14									
15									
16									
17									
18									

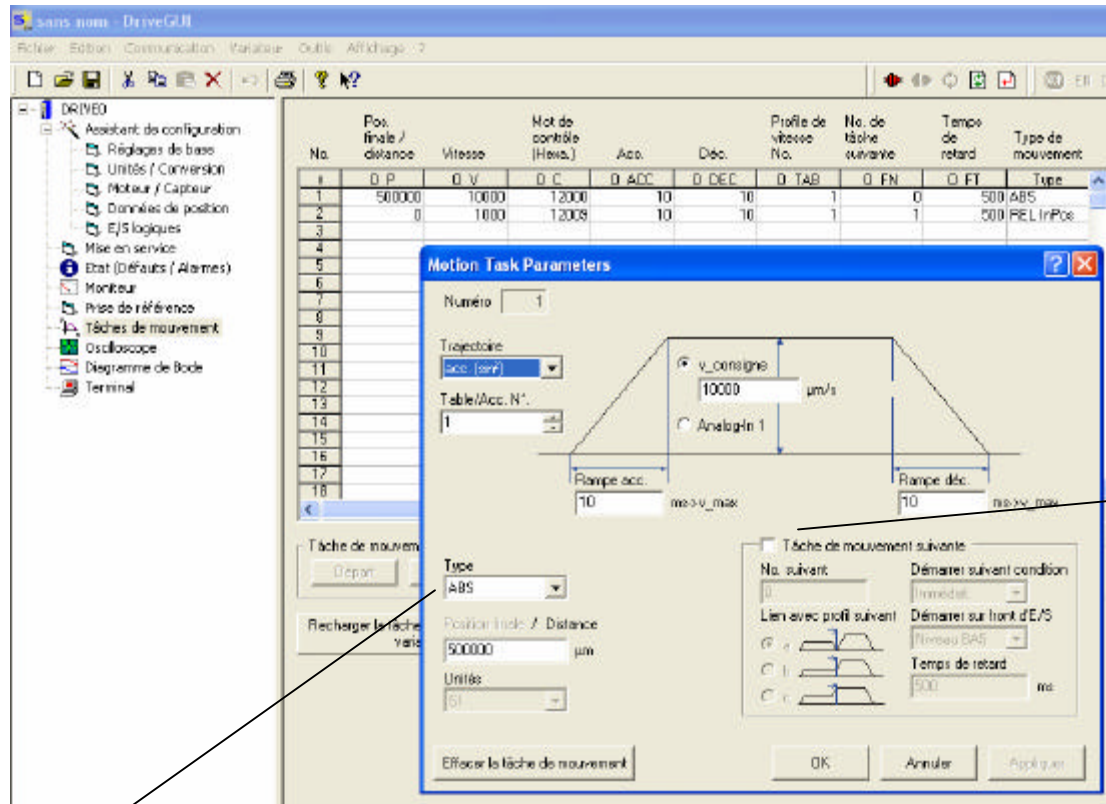
Double-cliquer sur la position à créer ou modifier

Sélectionner le point à tester puis appuyer sur « Départ »

Après avoir double cliquer sur la position voir la page suivante



Page de paramétrage des mouvements (suite)



Possibilité de « chaîner » un autre mouvement

Type de mvt Absolu ou Relatif

Régler les paramètres de la position puis cliquer sur « OK »

